

1. INTROITUS

de la Missa pro Defunctis

Roma 1544

Cristóbal de Morales (c.1500-1553)

Re - qui - em æ - ter - - nam_

Cantus
Do - - - na e -

Altus I
Do - - - na e - is, do - -

Altus II
Do - na e - - is, do - na e - -

Tenor
Do - - na e - is, do - - na

Bassus
Do - - na, do - na e - is do -

11

is Do - mi - -

na e - - is, do - na e - - is Do - mi - ne, Do - -

- is do - - na e - - is Do - mi -

e - - - is Do - - - - mi - ne, Do - -

- na, do - na e - is, Do - - mi - ne

22

ne: et lux per - mi - ne: et lux per - pe - tu - a, per - pe - tu - a, et ne, Do - mi - ne: et lux per - pe - tu - a, per - pe - tu - a mi - ne: et lux per - pe - tu - a, et lux per - Do - mi - ne: et lux per - pe - tu - a

33

pe - tu - a lu - ce - at lux perpetu - a lu - ce - at e - is, lu - ce - et lux per - pe - tu - a lu - ce - at lu - ce - at e - is pe - tu - a lu - ce - at e - is, lu - ce - et lux perpe - tu - a lu - ce - at e - is

44

e - is. at e - is lu - ce - at e - is. lu - ce - at e - is, lu - ce - at e - is, lu - ce - at e - is. at e - is lu - ce - at e - is. is, e - is lu - ce - at e - is

Te de - cet hym - nus De - us in Si - on,

56

Et ti - - bi red - de - tur vo - tum in Ie - ru - -

Et ti - - bi red - de - - tur vo - tum in Ie - ru -

Et ti - bi red - de - tur vo - tum in Ie - ru - -

Et ti - - bi red - de - tur vo - tum in Ie - ru - sa - lem,

Et ti - bi red - de - tur vo - tum in Ie - - ru -

66

- sa - lem: ex - au - - di o - ra - ti - o - nem me -

sa - lem: ex - au - - di o - ra - ti - o - nem me -

- sa - - lem: ex - au - - di o - ra - ti - o - nem me -

Ie - ru - sa - lem: ex au - - di o - ra - ti - o - nem me -

sa - - - lem: ex - au - - di o - ra - ti - o - nem me -

76

am, ad te o - mnis ca - ro ve - - ni - et.

am, ad te o - mnis ca - - - ro ve - - ni - et.

am, ad te o - mnis ca - - - ro ve - - ni - et.

am, ad te o - mnis ca - - ro ve - - ni - et.

am, ad te o - mnis ca - - - ro ve - - ni - et.

2. KYRIE

de la Missa pro Defunctis

Roma 1544

Cristóbal de Morales (c.1500-1553)

Cantus Ky - ri - e e - lei - son,

Altus I Ky - ri - e e - lei - son,

Altus II Ky - ri - e e - lei - son, Ky - ri - e e - lei - son,

Tenor Ky - ri - e e - lei - son, Ky - ri - e e - lei - son,

Bassus Ky - ri - e e - lei - son,

e - lei - son, e - lei - son.

son, Ky - ri - e, Ky - ri - e e - lei - son.

Ky - ri - e e - lei - son, Ky - ri - e e - lei - son.

e e - lei - son, e - lei - son.

Ky - ri - e e - lei - son, Ky - ri - e e - lei - son.

Chri - ste e - lei - son,

Chri - ste e - lei - son, Chri - ste e - lei - son,

Chri - ste e - lei - son Chri - ste e - lei - son,

Chri - ste e - lei - son Chri - ste e - lei - son,

Chri - ste e - lei - son Chri - ste e - lei - son

32

le - i - son.
 ste e - lei - son, Chri - ste e - lei - son.
 ste e - lei - son Chri - ste e - lei - son.
 ste e - lei - son, Chri - ste e - lei - son.
 son, Chri - ste e - lei - son, e - lei - son.

42

Ky - ri - e.
 Ky - ri - e e - lei - son, Ky - ri - e, Ky - ri - e
 Ky - ri - e e - lei - son, Ky - ri - e, Ky - ri - e e -
 Ky - ri - e e - lei - son, e - lei - son Ky - ri -
 Ky - ri - e e - lei - son, Ky - ri - e e - lei - son Ky - ri -

55

e - lei - son.
 ri - e e - lei - son Ky - ri - e e - lei - son.
 lei - son, Ky - ri - e, Ky - ri - e e - lei - son.
 ri - e e - lei - son, e - lei - son.
 e - lei - son, Ky - ri - e e - lei - son.

3. GRADUALE

de la Missa pro Defunctis

Roma 1544

Cristóbal de Morales (c.1500-1553)

Re - qui - em æ - ter - nam -

Cantus Do - na
Altus I Do - na e -
Altus II Do - na
Tenor Do - na e - is,
Bassus Do - na e -

e - is, do - na e - is Do - mi - ne, do -
- is do - na e - is, Do -
e - is Do - mi - ne:
do - na e - is, do - na e - is Do - mi -
- is Do - mi -

- na e - is Do - mi - ne: et
- mi - ne Do - mi - ne:
ne, do - na e - is Do -
ne do - na e - is Do -

23

lux per - pe - tu - a et lux per - pe - tu - a
 et lux per - pe - tu - a et
 et lux per -
 mi - ne: et lux per - pe - tu - a
 mi - ne: et lux per - pe - tu - a et

30

- tu - a, et lux per - pe - tu - a, et lux per -
 lux per - pe - tu - a, et lux per - pe - tu - a et lux per - pe - tu -
 pe - tu - a
 et lux per - pe - tu - a lu -
 lux per - pe - tu - a et lux per - pe - tu -

37

pe - tu - a lu - ce - at e - is lu - ce -
 a lu - ce - at e - is, lu - ce - at e - is, lu - ce - at
 lu - ce - at e -
 ce - at lu - ce - at e - is
 a lu - ce - at e - is, lu - ce - at e - is

44

- at e - - - is lu - ce - at e - -
 e - - - - is, lu - ce - at e - is lu - ce - at e - -
 - - - is,
 lu - ce - at e - is
 is lu - ce - at e - - - is lu - ce - at e - -

51

is lu - ce - at e - - - is.
 is, lu - ce - at e - - - is lu - ce - at e - is.
 lu - ce - at e - is.
 lu - ce - at e - - is lu - ce - at e - is.
 - - - is lu - ce - at e - - is.

58 (Altus II)

In me - mo - - ri - a æ - - ter -
 In me - mo - ri - a æ - ter - - -
 In me - mo - ri - a æ - ter - - - na æ - ter -

66

na æ - ter - na æ - ter - na, æ - ter - na
æ - ter - na e - rit iu - stus, æ - ter - na

73

na e - rit - ter - na e - rit iu - stus e - rit
e - rit iu - stus e - rit iu - stus

80

iu - stus: iu - stus e - rit iu - stus: ab au - di - ti -
stus e - rit iu - stus, e - rit iu - stus: ab au -

87

ab au - di - ti - o - ne ma - la, ab au - di - ti - o -
ne ma - la, ab au - di - ti - o - ne ma - la, ab au - di - ti - o -

94

la. ti - o - ne ma - la, ma - la.
ne ma - la.

101

Non ti - me - bit, non ti - me - bit non ti - me - bit, non

Non ti - me - bit non ti - me -

Non ti - me - bit, non ti - me -

Non ti - me - bit, non ti - me - bit

111

ti - me - bit non ti - me -

- bit non ti - me - bit, non ti - me - bit, non

me - bit, non

- bit non ti - me - bit, non ti - me - bit, non

non ti - me - bit non ti - me - bit

119

bit non ti - me - bit.

ti - me - bit non ti - me - bit.

ti - me - bit.

ti - me - bit non ti - me - bit, non ti - me - bit.

non ti - me - bit non ti - me - bit.

4. SEQUENTIA

de la Missa pro Defunctis

Roma 1544

Cristóbal de Morales (c.1500-1553)

Cantus

Altus I

Altus II

Tenor

Bassus

Pi - e Ie - su Do - mi -
Pi - e Ie - su Do -
Pi - e Ie - su Do -
Pi - e Ie - su, pi - e Ie - su Do -
Pi - e Ie - su, Ie - su Do - mi -

10

ne do - na e - is re - qui -
mi - ne, do - na e - is re -
- mi - ne do - na e - is re - qui - em, do - na e -
mi - ne, do - na e - is re - qui - em, re - qui - em.
ne, do - na e - is re - qui - em, re -

21

em. A - men.
- qui - em. A - men, a - men.
- is re - qui - em. A - men, a - men.
A - men, a - men.
- qui - em. A - men, a - men.

5. OFFERTORIUM

de la Missa pro Defunctis

Roma 1544

Cristóbal de Morales (c.1500-1553)

Do - mi - ne Ie - su Chri - ste Rex glo - ri - æ

Cantus I
Li - be - ra a -

Cantus II
Li - be - ra a - - ni - mas o - -

Altus
Li - be - ra a - - ni - mas o - mni - um, -

Tenor
Li - - be - ra a - ni -

Bassus
Li - be - ra

7
- ni - mas o - mni - um fi - de - li - um de - fun - cto - -

- - mni - um fi - de - - li - - - um

o - - mni - um fi - de - - li - um de - fun -

mas o - mni - um fi - de - li - um de - fun - cto -

a - - - ni - mas o - - - mni - um fi - de - li - um

14

rum, de fun-cto rum de pœ-nis in-fer-ni et de pro-fun-do la-cu: li-be-ra e-as

de fun-cto rum de pœ-nis in-fer-ni et de pro-fun-do la-cu: li-be-ra e-as

cto rum de pœ-nis in-fer-ni et de pro-fun-do la-cu: li-be-ra e-as

rum de fun-cto rum de pœ-nis in-fer-ni et de pro-fun-do la-cu: li-be-ra e-as

de fun-cto rum de pœ-nis in-fer-ni et de pro-fun-do la-cu: li-be-ra e-as

21

ni de pœ-nis in-fer-ni et de pro-fun-do la-cu: li-be-ra e-as

in-fer-ni et de pro-fun-do la-cu: li-be-ra e-as

ni, de pœ-nis in-fer-ni et de pro-fun-do la-cu: li-be-ra e-as

nis in-fer-ni, et de pro-fun-do la-cu: li-be-ra e-as

ni de pœ-nis in-fer-ni et de pro-fun-do la-cu: li-be-ra e-as

28

cu: li-be-ra e-as

de pro-fun-do la-cu: li-be-ra e-as

do la-cu: li-be-ra e-as li-be-ra e-as

cu, et de pro-fun-do la-cu: li-be-ra e-as

et de pro-fun-do la-cu: li-be-ra e-as

36

de o - - re, de o - - re le - o - -
 as de o - - re le -
 - - as de o - re le - o - -
 - - as de o - re le - o - - nis ne
 e - as de o - re le - o - nis ne

44

nis ne ab - sor - be - at e - as tar - -
 o - nis ne ab - sor - - be - at e - as
 nis ne ab - sor - be - at, ne ab - sor - be - at e - as tar - ta - rus, tar -
 ab - sor - be - at e - as, ne ab - sor - be - at e - - as tar -
 ab - sor - be - at e - as ne ab - sor - be - at e - as tar -

52

ta - rus ne ca - dant in ob - scu - -
 tar - - ta - - rus ne ca - dant in ob -
 ta - - rus ne ca - dant, ne ca - dant in ob - scu - -
 - - ta - rus ne ca - dant in ob - scu -
 - - ta - rus ne ca - dant in ob - scu -

60

rum, in ob-scuro: sed si-gni-fer

scuro: sed si-gni-fer

rum: sed si-gni-fer

rum: sed si-gni-fer san-ctus Mi-

rum: sed si-gni-fer, sed si-gni-fer

67

fer san-ctus Mi-cha-el re-præ-sen-tet e-as in

san-ctus Mi-cha-el re-præ-sen-tet e-

san-ctus Mi-cha-el re-præ-sen-tet e-

cha-el re-præ-sen-tet e-

san-ctus Mi-cha-el re-præ-sen-tet e-

74

lu-cem san-ctam:

as in lu-cem san-

as in lu-cem san-ctam in

as in lu-cem san-ctam in lu-cem san-

as in lu-cem san-ctam in lu-cem san-

81

Quam o - lim A - bra - hae pro - mi - si - sti
 - - - ctam: Quam o - lim A - bra - hae pro -
 lu - cem san - ctam: Quam o - lim A - bra - hae pro - mi - si - sti, quam
 ctam: Quam o - lim A - bra - hae pro - mi - si - sti quam o - lim
 ctam, san - ctam: Quam o - lim A - bra - hae pro - mi - si - sti

88

pro - mi - si - sti, et se - mi - ni e -
 mi - si - sti, et se - mi -
 o - lim A - bra - hae pro - mi - si - sti et se - mi - ni e -
 A - bra - hae pro - mi - si - sti et se - mi - ni e -
 quam o - lim A - bra - hae pro - mi - si - sti, et se - mi - ni e -

96

- ius, et se - mi - ni e - ius.
 ni e - ius.
 - ius et se - mi - ni e - ius, e - ius.
 ius et se - mi - ni e - ius.
 - ius et se - mi - ni e - ius.

104

(Cantus II)

Ho - sti - as et pre - ces ti - bi Do -

Ho - sti - as et pre - ces ti - bi Do - mi -

Ho - sti - as et pre - ces ti - bi Do - mi - ne,

Ho - sti - as et pre - ces ti - bi Do -

113

mi - ne lau - dis of - fe -

ne lau-dis of - fe - ri - mus lau-dis of - fe -

Do - mi - ne lau - dis of - fe - ri - mus lau - dis of -

- mi - ne lau-dis of - fe - ri - mus

120

- ri - mus: tu

- ri - mus, lau-dis of - fe - ri - mus: tu su - sci -

fe - ri - mus: tu su - sci-pe, tu su -

lau - dis of - fe - ri - mus: tu su - sci - pe tu su -

127

su - sci - pe, su - sci - pe pro a - ni - ma -
 pe, tu su - sci - pe pro a - ni - ma - bus il -
 - sci - pe, tu su - sci - pe pro a - ni - ma - bus
 - sci - pe pro a - ni - ma - bus il - lis

134

- bus il - lis, qua - rum
 - lis, qua - rum ho -
 il - lis qua - rum ho - di - e, qua - rum
 qua - rum ho - di - e

142

ho - di - e me - mo - ri - am fa -
 - di - e me - mo - ri - am fa - ci - mus, fa - ci - mus:
 ho - di - e me - mo - ri - am fa -
 ho - di - e me - mo - ri - am fa - ci - mus:

149

- ci - mus: fac e - as, Do - mi - ne,
 fac e - as, Do - mi - ne fac e - as, Do - mi - ne de
 - ci - mus: fac e - as Do - mi - ne de mor -
 fac e - as, Do - mi - ne, de

156

de mor - te tran - si -
 mor - te tran - si - re tran -
 te de mor - te tran - si -
 mor - te de mor - te tran - si -

163

re ad vi - tam.
 - si - re ad vi - tam tran - si - re ad vi - tam.
 - re tran - si - re tran - si - re ad vi - tam.
 re, tran - si - re, tran - si - re ad vi - tam.

171

Quam o - lim A - bra - hæ pro-mi-si - sti, quam o - lim
 Quam o - lim A - bra - hæ pro -
 Quam o - lim A - bra - hæ pro - mi - si - sti quam o - lim A - bra - hæ
 Quam o - lim A - bra - hæ quam o - lim A - bra - hæ quam
 Quam o - lim A - bra - hæ pro-mi - si - sti quam o - lim A - bra - hæ, quam o - lim

179

A - bra - hæ pro - mi - si - sti, et se - mi - ni e -
 mi - si - sti, et se - mi -
 pro - mi - si - sti, pro - mi - si - sti et se - mi - ni e -
 o - lim A - bra - hæ pro - mi - si - sti et se - mi - ni e -
 A - bra - hæ pro - mi - si - sti, et se - mi - ni e -

187

- ius, et se - mi - ni e - ius.
 ni e - ius.
 ius et se - mi - ni e - ius.
 ius et se - mi - ni e - ius.
 - ius et se - mi - ni e - ius.

6. SANCTUS

de la Missa pro Defunctis

Roma 1544

Cristóbal de Morales (c.1500-1553)



Cantus
San - ctus, San - ctus. San - ctus

Altus I
San - ctus. San - ctus

Altus II
San - ctus. San - ctus

Tenor
San - ctus, San - ctus. San - ctus

Bassus
San - ctus, San - ctus. San - ctus

10
Do - mi-nus De - us Sa - ba - oth.

Do - mi-nus De - us Sa - ba - oth.

ctus Do - mi-nus De - us Sa - ba - oth.

- ctus Do - mi-nus De - us Sa - ba - oth.

Do - mi - nus De - us Sa - ba - oth, Sa - ba - oth.

20

Ple - ni sunt cae - li et ter - ra glo - ri - a tu - a. Ho - san - na in ex - cel - sis.

30

ri - a tu - a. Ho - san - na in ex - cel - sis.

39

san - na in ex - cel - sis. in ex - cel - sis, in ex - cel - sis.

7. BENEDICTUS

de la Missa pro Defunctis

Roma 1544

Cristóbal de Morales (c.1500-1553)



Be - ne - di - ctus

Cantus
Altus I
Altus II
Tenor
Bassus

Qui ve - nit in no - mi - ne
Qui ve - nit in no - mi - ne Do -
Qui ve - nit in no - mi - ne
Qui ve - nit, *qui ve - nit* in no -
Qui ve - - nit in no - -

8

Do - mi - ni. Ho - san -
- - - mi - ni. Ho - san - na in
Do - mi - ni, in no - mi - ne Do - mi - ni.
- - mi - ne Do - mi - ni. Ho - san -
mi - ne Do - mi - ni. Ho -

17

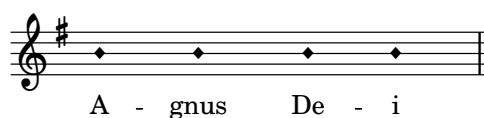
na in ex - cel - sis.
- ex - cel - sis, in ex - cel - sis.
Ho - san - na in ex - cel - sis.
- na in ex - cel - sis.
san - na in ex - cel - sis.

8. AGNUS DEI

de la Missa pro Defunctis

Roma 1544

Cristóbal de Morales (c.1500-1553)

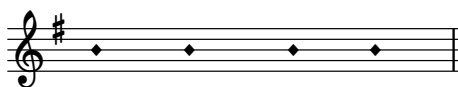


Cantus
Altus I
Altus II
Tenor
Bassus

Qui tol - lis pec - ca - ta mun - di: do - na
Qui tol - lis pec - ca - ta mun - di: do -
Qui tol - lis pec - ca - ta mun - di: do -
Qui tol - lis pec - ca - ta mun - di: do -
Qui tol - lis pec - ca - ta mun - di: do -

10

e - is re - qui - em.
na e - is re - qui - em.
na e - is, do - na e - is re - qui - em.
na e - is re - qui - em, re - qui - em.
na e - is re - qui - em.



A - gnus De - i

18

Qui tol - lis pec - ca - ta mun - di: do - na e - is re - qui - em.

Qui tol - lis pec - ca - ta mun - di: do - na e - is re - qui - em.

Qui tol - lis pec - ca - ta mun - di: do - na e - is re - qui - em.

Qui tol - lis pec - ca - ta mun - di: do - na e - is re - qui - em.

Qui tol - lis pec - ca - ta mun - di: do - na e - is re - qui - em.



A - gnus De - i

30

Qui tol - lis pec - ca - ta mun - di: do - na e - is

Qui tol - lis pec - ca - ta mun - di: do - na, do -

Qui tol - lis pec - ca - ta mun - di: do - na e - is

Qui tol - lis pec - ca - ta mun - di: do - na

Qui tol - lis pec - ca - ta mun - di: do - na e - is

38

re - qui - em sem - pi - ter - nam.

na re - qui - em, re - qui - em, sem - pi - ter - nam.

re - qui - em, re - qui - em sem - pi - ter - nam.

e - is re - qui - em, re - qui - em sem - pi - ter - nam.

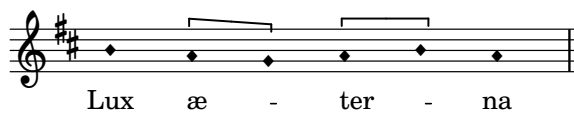
re - qui - em, re - qui - em sem - pi - ter - nam.

9. COMMUNIO

de la Missa pro Defunctis

Roma 1544

Cristóbal de Morales (c.1500-1553)



Cantus

Altus I

Altus II

Tenor

Bassus

Lu - ce - at e - is, Do - mi - ne, Do - mi - ne, Lu - ce - at e - is, Do - mi - ne, lu -

7

at e - is, Do - mi - ne: Cum san - ctis tu - is

- mi - ne, Do - mi - ne: Cum san - ctis tu - is

- mi - ne: Cum sanctis tu - is cum sanctis tu - is,

is lu - ce - at e - is, Do - mi - ne: Cum sanctis tu - is

- ce - at e - is, Do - mi - ne: Cum san - ctis tu - is

15

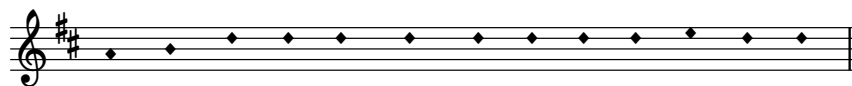
is cum sanctis tu - is in æ - ter - num, qui - a pi - us es.

cum san - ctis tu - is in æ - ter - num, qui - a pi - us es.

tu - is in æ - ter - num, in æ - ter - num, qui - a pi - us es.

- is in æ - ter - num, qui - a pi - us es.

in æ - ter - num qui - a pi - us es.



Re - qui - em æ - ter - nam do - na e - is Do - mi - ne

25

Et lux per-pe - tu - a lu - ce - at e - - is. Cum san-ctis tu - is, -
 Et lux per - pe - tu - a lu - ce - at e - - is. Cum
 Et lux per-pe - tu - a lu - ce - at e - - is. Cum san-ctis tu - is, -
 Et lux per-pe - tu - a lu - ce - at e - is. Cum san-ctis tu -
 Et lux per-pe - tu - a lu - ce - at e - is.

32

Cum san - ctis tu - - is cum san-ctis
 san - ctis tu - is, cum san - ctis tu - - is, tu - is, cum san-ctis tu -
 cum san-ctis tu-is cum san - ctis tu - is cum san - ctis tu -
 - is cum san-ctis tu-is, cum san - ctis tu - - is
 Cum san - ctis tu - - is cum san-ctis tu-is in æ - -

39

tu - is in æ - ter - - num, qui - a pi - - us es.
 is in æ - ter - - num, in æ - ter - - num, qui - - a pi - - us es.
 - is in æ - ter - - num, qui - a pi - - us es.
 in æ - ter - - num, qui - a pi - - us es.
 ter - - num qui - a pi - - us es.